



**CITERNE DFCI – GREOUX LES BAINS
VLS H18**

**DOSSIER DE DEMANDE DE SERVITUDE POUR LA
DEFENSE DES FORETS CONTRE L'INCENDIE**

Au titre des articles
L.134-2, L.134-3, R.134-2 et R.134-3
du Code Forestier.



JUILLET 2023

Table des matières

Introduction	3
Présentation de l'équipement	3
Situation générale.....	3
Analyse du risque incendies de forêts et intérêt pour la DFCI.....	3
➤ Analyse de l'aléa	3
➤ Analyse enjeux	3
Aspect foncier	5
Aspect technique	5
Entretien de l'ouvrage	6
Evaluation des impacts.....	7
Analyses des différents impacts potentiels.....	7
Impact écologique	7
Impact paysager	8
Impact sur les écoulements hydrauliques	8
Impact social	8
Impact sur le risque d'incendie	9
Conclusion	9

Introduction

Dans le cadre de sa compétence de mise en œuvre des plans de protection des massifs contre les incendies de forêt sur son territoire, la communauté d'agglomération DLVAgglo a lancé un programme pluriannuel de travaux. Celui-ci est consacré à la réalisation ou à l'amélioration d'équipements comme les pistes, les citernes ou les coupures de combustible.

Dans ce document, une fiche action prévoit l'implantation de nouvelles citernes sur le territoire afin d'augmenter la capacité en eau du massif forestier. Parmi les projets préconisés un point d'eau sera créé sur la commune de Gréoux-les-Bains et portera la numérotation VLS H18.

Présentation de l'équipement

Situation générale

L'ouvrage sera implanté sur les parcelles numéros **F0208 ; F0222 et E0490** de la commune Gréoux. La carte de localisation présentée en annexe rend compte de l'implantation de l'ouvrage appelé VLS H18.

Analyse du risque incendies de forêts et intérêt pour la DFCI

➤ Analyse de l'aléa

Afin d'analyser l'aléa de la zone d'implantation, une bande tampon d'un rayon de 2 km correspondant à la zone d'utilisation de l'ouvrage a été réalisée. Celle-ci représente au total 1257 hectares.

L'aléa de cette zone se décline de la façon suivante :

OUVRAGE	LIBELLE	SURFACE	POURCENTAGE DE LA ZONE
VLS H18	Pff < 350 kW/m : Très faible	8.15	0.64%
VLS H18	350 < Pff < 1700 kW/m : Faible	147.5	11.74%
VLS H18	1700 < Pff < 3500 kW/m : Moyenne	48.9	3.89%
VLS H18	3500 < Pff < 7000 kW/m : Elevée	78.5	6.24%
VLS H18	Pff > 7000 kW/m : Très Elevée	973.5	77.49%

Bien que l'aléa très élevé soit prédominant sur la zone étudiée, seulement quelques petits incendies historiques ont été enregistré dans un rayon de 2 kilomètres de l'ouvrage.

➤ Analyse enjeux

Enjeux Humains

Le tableau suivant synthétise le nombre de bâtiments inclus dans la zone étudiée en fonction de leur densité.

VLS H18	88
DENSE	20
GROUPE	45
DIFFUS	8
SOLE	15

Plus de 120 bâtis autour de la zone tampon de deux kilomètres isolés ou diffus avec une forte susceptibilité au feu.

Enjeux économiques

Plusieurs biens et matériels définissent l'enjeu économique de ce secteur. Dans un premier temps les habitations mentionnées précédemment, sont concernées en raison de l'investissement et des revenus financiers qu'elles peuvent représenter.

En complément, plusieurs exploitations agricoles orientées majoritairement vers la céréaliculture, la culture de la lavande ou le pastoralisme sont présentes.

Enjeux écologiques et paysagers

La consultation de la couche SILENE FLORE ET FAUNE a permis d'identifier trois espèces patrimoniales à proximité du projet :

- *Anacamptis pyramidalis var. pyramidalis* (L) Rich, 1817 : Orchis pyramidal se développe sur les sols calcaires, les pelouses, les prairies et les talus jusqu'à 2000 m d'altitude. Il s'agit d'une espèce d'orchidée classée en France en « Préoccupation mineure ». La floraison s'effectue du mois de mai au mois de juillet.
- *Asparagus acutifolius* L, 1753 : Asperge à feuilles aiguës ou asperge sauvage se développe sur des sols secs et pierreux avec une exposition au soleil ou mi-ombre. Elle fleurit de juillet à septembre. Elle est également classée en France comme espèce de « Préoccupation mineure ».
- *Rucus aculeatus* L, 1753 : Fragon piquant ou petit houx est présent principalement sur des sols calcaires, essentiellement dans les bois clairs, les haies et les friches. Cette espèce fleurit d'octobre à avril et est classée comme espèce de « Préoccupation mineure » en France.

Après recherche sur le terrain aucune station n'est présente dans l'emprise des travaux et du débroussaillage. Une vérification sera réalisée avant le lancement des travaux.

Sur le plan paysager, le site n'est dans le périmètre d'aucun site classé ou inscrit.

Equipements de défenses du secteur

Concernant les accès permettant la lutte contre les feux de forêt, la zone apparaît comme relativement bien desservie. Cependant, en dehors de la Draille des troupeaux d'Arles (VLS V04), les pistes actuelles sont classées majoritairement en troisième catégorie, voire en « hors catégorie », ce qui pourra freiner la pénétration des moyens de secours dans les massifs lors d'une intervention.

La ressource en eau apparaît quant à elle limitée. Il existe plusieurs citernes entre 2 et 3 km à l'ouest du site de la citerne VLS H18 mais il s'agit de réservoirs souples mis en place lors de l'installation de parcs photovoltaïques. Ces équipements sont peu durables, difficilement accessibles, et inopérants pour les hélicoptères.

L'analyse de l'aléa incendies, couplée aux enjeux présents sur ce territoire, confirme que le risque d'incendie de forêt est élevé sur ce secteur. Les caractéristiques de la zone font qu'en l'absence de tout ouvrage de défense, un incendie serait difficilement contrôlable et occasionnerait un impact important.

Dès qu'elle sera mise en place, la citerne VLS H18 deviendra le seul point d'eau utilisable du secteur c'est pourquoi elle avait été prescrite par le plan de massif (PNR VERDON/2011). L'hydrant sera installé à proximité immédiate de la piste VLS V04 reliant les routes départementales D82 et D 952 pour favoriser l'accès rapide par les moyens de secours.

Aspect foncier

D'une manière générale, le guide zonal des équipements de DFCI rappelle que parmi les équipements utilisables pour la DFCI, on distingue :

- « les équipements de DFCI à proprement parlé qui disposent d'un maître d'ouvrage identifié (public, sauf exception) doté de la compétence DFCI, et pour lesquels la maîtrise foncière sera à terme assurée. L'implantation de ces équipements spécifiques doit répondre à des objectifs opérationnels clairs : ils doivent être sélectionnés en fonction de l'intérêt qu'ils présentent pour la surveillance et/ou la lutte contre les incendies de forêt. Leur choix doit dépendre aussi de la capacité d'entretien des maîtres d'ouvrage. Le plan départemental de protection des forêts contre les incendies donne le cadre général de cette sélection et les plans de massif précisent les équipements retenus (existant ou à créer),
- les équipements non spécifiques, multifonctionnels mais qui peuvent avoir un intérêt DFCI (route départementale, route forestière, bassin agricole, etc.), ne relevant pas d'une maîtrise d'ouvrage DFCI et dont le statut peut être très variable ».

La citerne de Gréoux-les-Bains étant d'intérêt DFCI marqué, sa maîtrise foncière est donc un objectif à atteindre pour garantir sa pérennité, comme le rappelle le guide zonal. Celui-ci rajoute en outre que cette garantie est assurée dans l'un des cas suivants :

- « le maître d'ouvrage a la pleine propriété des terrains d'emprise ;
- les équipements sont assis sur les terrains forestiers des collectivités, par des conventions passées entre le propriétaire de ces terrains et le maître d'ouvrage de l'équipement ;
- il existe une servitude de passage et d'aménagement prévue par l'article L. 134-2 du code forestier (le bénéficiaire de cette servitude peut procéder à ses frais au débroussaillage des abords de la voie ou de l'équipement sur deux bandes latérales sans que le total des largeurs de ces bandes n'excède 100 mètres) ;
- il existe une déclaration d'utilité publique prévue par l'article L. 133-3 du code forestier ;
- il existe une déclaration d'intérêt général ou d'urgence prévue par les articles L. 151-36 à 40 et R. 151-40 à 49 du code rural et de la pêche maritime. »

La DLVAgglo n'est, elle-même, propriétaire d'aucun terrain dans ce secteur géographique. Par conséquent, la maîtrise foncière ne peut provenir que de la mise en place d'une servitude de passage et d'aménagement prévue par l'article L. 134-2 du code forestier. Cette procédure permet d'assurer la création et de pérenniser l'entretien, d'équipements de DFCI.

Toujours conformément au Code Forestier (art L. 134-2), la DLVAgglo pourra procéder à ses frais au débroussaillage des abords de l'équipement sans que le total des largeurs traitées ne puisse excéder 100 mètres.

Aspect technique

• **Descriptif des travaux**

La citerne VLS H18 sera dotée :

- d'une cuve de 30 m³ enterrée. La cuve sera en acier revêtu d'une couche anti-corrosion. Elle possèdera une trappe pour permettre l'utilisation aérienne et un kit d'aspiration pour une utilisation par les véhicules terrestres.
- d'une plateforme d'aspiration de minimum 40m² d'une résistance minimum de 19 tonnes
- d'un impluvium de minimum 100m² en béton ainsi que de bacs de décantation

- d'une zone de stationnement des engins pour permettre leur alimentation de minimum 200m².

Au total, l'emprise au sol du projet représentera une surface de 500 m². Le débroussaillage des abords de cet ouvrage sera réalisé conformément aux préconisations pour la sécurité des moyens terrestres et aériens, sur un rayon maximum de 50 mètres autour des citernes. Les travaux suivront le cahier des charges des OLD soit :

1. la coupe et l'élimination de la végétation ligneuse basse ;
2. la coupe et l'élimination des arbres et arbustes, morts, dépérissants ou sans avenir ;
3. la coupe et l'élimination des arbres et arbustes en densité excessive de façon à ce que le houppier de chaque arbre ou arbuste conservé soit distant de son voisin immédiat d'au minimum 2,5 (deux virgule cinq) mètres ;
4. la coupe et l'élimination de tous les végétaux dans le périmètre d'une construction de telle sorte que celle-ci soit à une distance d'au minimum 3 (trois) mètres des végétaux conservés, houppiers compris ;
5. l'élagage des arbres de 3 (trois) mètres et plus conservés à un minimum de 2 (deux) mètres de hauteur ;
6. la coupe et l'élimination de tous les végétaux situés à l'aplomb de la chaussées des voies ouvertes à la circulation publique, ainsi que des voies privées donnant accès à des constructions, chantiers et installations de toute nature, sur une hauteur de 4 (quatre) mètres.
7. l'élimination de tous les rémanents (résidus végétaux issus des opérations de débroussaillage).

Par dérogation aux dispositions énoncées précédemment :

- a) les terrains agricoles, les vergers et oliveraies cultivés et régulièrement entretenus suffisent à la protection contre les incendies et ne nécessitent pas de traitement spécifique ;
- b) les arbres remarquables (éléments du patrimoine, arbres sénescents et/ou d'intérêt biologique) situées à moins de 3 (trois) mètres, houppiers compris, d'une construction peuvent être conservés sous réserve d'être mis à distance de la végétation environnante d'au moins 5 (cinq) mètres, houppier compris.
- c) les haies peuvent être conservées sous réserve d'être mises

- **Prévisionnel de dépenses**

Tableau prévisionnel de dépenses	
Poste de dépense citerne 30m3	Estimatif
Poste de dépense 1: travaux préparatoires, installations et replis...	1 500.00 €
Poste de dépense 2: terrassements, remblais, aménagements extérieurs	13 500.00 €
Poste de dépense 3: fourniture, transport, et mise en place	18 000.00 €
Poste de dépense 4: impluvium, tuyauterie et trop plein	12 000.00 €
TOTAL	45 000.00 €
Débroussaillage type OLD sur 50 m de rayon	2000€/ha

Entretien de l'ouvrage

Le Maître d'ouvrage (DLVAgglo) assumera l'entretien nécessaire de l'ouvrage désigné par la servitude afin de garantir sa fonctionnalité et sa pérennité dans le temps. Cette responsabilité s'applique pour palier le vieillissement d'usage courant et normal de l'ouvrage. En revanche l'entretien et la remise en état suite, à une dégradation par un ayant droit sera de la responsabilité de la personne ayant occasionné les dégâts.

Evaluation des impacts

Analyses des différents impacts potentiels

L'analyse portera sur l'impact écologique, l'impact paysager, l'impact hydraulique, l'impact social, et l'impact sur le risque d'incendie, de la mise en servitude de l'ouvrage et des travaux qui en découlent. Pour chaque thématique, les impacts seront analysés selon trois grandes phases temporelles :

- l'impact durant la mise en œuvre des travaux,
- l'impact en phase d'utilisation de l'ouvrage,
- l'impact durant la phase d'entretien.

Impact écologique

Le site d'implantation de la citerne est impacté par la présence de l'Orchis pyramidal, de l'Asperge à feuilles aiguës et du Fragon piquant, une faune d'intérêt patrimonial. Ces espèces ne sont pas classées sur liste rouge en France mais comme espèces dites de « Préoccupation mineure ». Afin de les préserver, une reconnaissance préalable aux travaux sera effectuée.

En phase de travaux, des dégradations écologiques pourront survenir par l'utilisation des engins ou l'utilisation de matériaux comme le béton. L'impact initial est considéré comme modéré durant cette période. Afin de le réduire, des mesures préventives et curatives ont été inscrites dans le cahier des charges notamment concernant le réapprovisionnement des engins ou la gestion des laitances.

D'autre part, un impact écologique est aussi à prévoir lors de la réalisation des débroussaillages de sécurisation des ouvrages. La VLS H18 est implantée sur une zone de forêt fermée avec un mélange de feuillus et de résineux.

Si l'intervention devra appliquer les règles d'espacement de la végétation, une sélection des arbres les mieux portants ou d'intérêt prioritaire, sera réalisée afin de préserver la richesse écologique du site. En conclusion l'impact initial est qualifié de modéré il sera défini comme faible avec l'application des mesures préventives.

En phase d'utilisation de l'ouvrage, les services de secours limiteront leur présence à la piste et aux aires d'alimentation ou d'aspiration. Par conséquent aucun impact ne sera apporté durant cette période au milieu naturel.

L'entretien de cet ouvrage consistera en grande partie au nettoyage des impluviums, à la stabilisation des aires d'alimentation, et toute opération permettant le maintien en état de fonctionnement des différents organes de la citerne. Il consistera également au débroussaillage de la végétation pour assurer l'ouverture du milieu dans le temps. Aucun impact supplémentaire n'est prévu durant cette phase où des mesures préventives seront appliquées comme en phase de création de l'ouvrage. C'est pourquoi l'impact durant ces deux phases identifiées est considéré comme nul.

Impacts écologiques en phase de travaux		
Zonage concerné	Impact avant mesure de réduction	Impact après réduction
Emprise de la citerne et du débroussaillage	Modéré	Faible
Impacts écologiques en phase d'utilisation		
Zonage concerné	Impact avant mesure de réduction	Impact après réduction
Emprise de la citerne et du débroussaillage	Nul	Nul
Impacts écologiques en phase d'entretien		
Zonage concerné	Impact avant mesure de réduction	Impact après réduction

Emprise de la citerne et du débroussaillage	Modéré	Nul
--	--------	-----

Impact paysager

La zone d'implantation de l'ouvrage n'est pas visible depuis des points hauts ou des axes de circulation revêtus ou fréquentés. Installée sur une zone plate, son champ de visibilité est restreint à une distance d'environ 300 mètres.

En phase de travaux et d'entretien, certains engins mécaniques pourront être visibles, néanmoins la réalisation sera de courte durée. L'intervention de débroussaillage aura de toutes façons un impact faible sur le paysage même en appliquant du cahier de charges nécessaire à la sécurisation de l'ouvrage. La zone a fait l'objet d'une coupe rase récemment. Une analyse fine sera tout de même menée avant la coupe de la végétation restante afin de conserver un nombre et une diversité d'individus suffisants pour favoriser le retour à une ambiance forestière du site. L'impact est donc considéré comme faible.

L'impact principal sur le paysage considéré comme moyen se fera durant la phase d'utilisation de la citerne. Des mesures de réduction de cet impact ont été reprises dans le projet de l'ouvrage. D'une part, la citerne sera totalement enfouie. D'autre part, une réflexion a été menée afin de favoriser au mieux l'intégration paysagère du point d'eau. Ces mesures permettront de réduire l'impact paysager à un niveau faible.

Impacts paysagers en phase de création et d'entretien		
Zonage concerné	Impact avant mesure de réduction	Impact après réduction
Emprise de l'ouvrage	Faible	Faible
Impacts paysagers en phase d'utilisation		
Zonage concerné	Impact avant mesure de réduction	Impact après réduction
Emprise de l'ouvrage	Modéré	Faible

Impact sur les écoulements hydrauliques

Le projet de citerne ne prévoit pas de modifier l'écoulement naturel des eaux de pluies. L'impluvium mis en place permettra de récupérer les eaux gravitaires par ruissellement sur la plateforme bétonnée. Un système de trop plein libérera les eaux excédentaires vers le point de rassemblement naturel des fluides.

Impacts hydrauliques (toutes phases confondues)		
Zonage concerné	Impact avant mesure de réduction	Impact après réduction
Emprise de l'ouvrage	Négligeable	Négligeable

Impact social

Actuellement le secteur est fréquenté par les propriétaires forestiers et divers usagers du territoire pour les activités de loisir (chasse, cueillette, sports, ...).

Cet aménagement de défense apportera un impact social modéré pour le propriétaire lésé par la servitude. Une démarche a été menée afin d'accompagner la mise en place de cette procédure. Ensuite, les travaux de construction et d'entretien pourront ponctuellement déranger les utilisateurs. L'impact est considéré comme modéré. Des mesures préventives ont été inscrites dans le cahier des charges afin de limiter notamment les nuisances sur ce territoire faisant passer ainsi les impacts à un niveau faible.

Impacts sociaux (phase de travaux et d'entretien)		
	Impact avant mesure de réduction	Impact après réduction
Propriétaire	Modéré	Faible
Public fréquentant le site	Modéré	Faible

Impacts sociaux (phase d'utilisation)		
	Impact avant mesure de réduction	Impact après réduction
Propriétaire	Modéré	Faible
Public fréquentant le site	Nul	Nul

Impact sur le risque d'incendie

La mise en place de cette servitude aura un impact sur le risque d'incendie durant chaque phase identifiée. Tout d'abord durant la réalisation des travaux et l'entretien des ouvrages, l'utilisation des engins de forestage, de soudure et la présence de personnels pourra générer des départs de feu. L'impact est évalué à modéré en l'absence de mesures de réduction. Par la suite en phase d'utilisation de l'ouvrage l'impact sera positif avec un accès sécurisé du massif permettant les interventions sur feu naissant et la lutte sur feu établi.

Afin de réduire les impacts négatifs en phase de travaux et d'entretien, le cahier des charges préconisera une attitude vigilante vis-à-vis du risque d'incendie. Ainsi une interdiction de fumer sur site sera appliquée et toute utilisation d'hydrocarbure respectera un procédé sécuritaire. D'autre part, la mise en œuvre des travaux se fera en dehors de toute période à risque. Ainsi l'impact après mesure de réduction serait évalué à faible.

Impacts sur le risque d'incendie		
	Impact avant mesure de réduction	Impact après réduction
Phase de travaux	Modéré	Faible
Phase d'utilisation de l'ouvrage	Positif	Positif
Phase d'entretien	Modéré	Faible

Conclusion

En conclusion, la demande de servitude au titre des articles L.134-2, L.134-3, R.134-2 et R.134-3 du Code Forestier pour une surface de de 500 m² autour de l'emplacement de la citerne de Gréoux-les-bains VLS H18 doit permettre la création, l'utilisation et l'entretien de l'ouvrage de DFCI.

Moyennant l'observation de quelques mesures de réduction, les travaux n'auront que peu d'impact sur les espèces et milieux traversés. De même, sur le plan paysager, les modifications par rapport à la situation actuelle seront très ponctuelles. Enfin, cette servitude sera bénéfique à la réduction du risque incendie sur le secteur.



VLS H18

Gréoux-les-Bains

Vinon-sur-Verdon

Légende

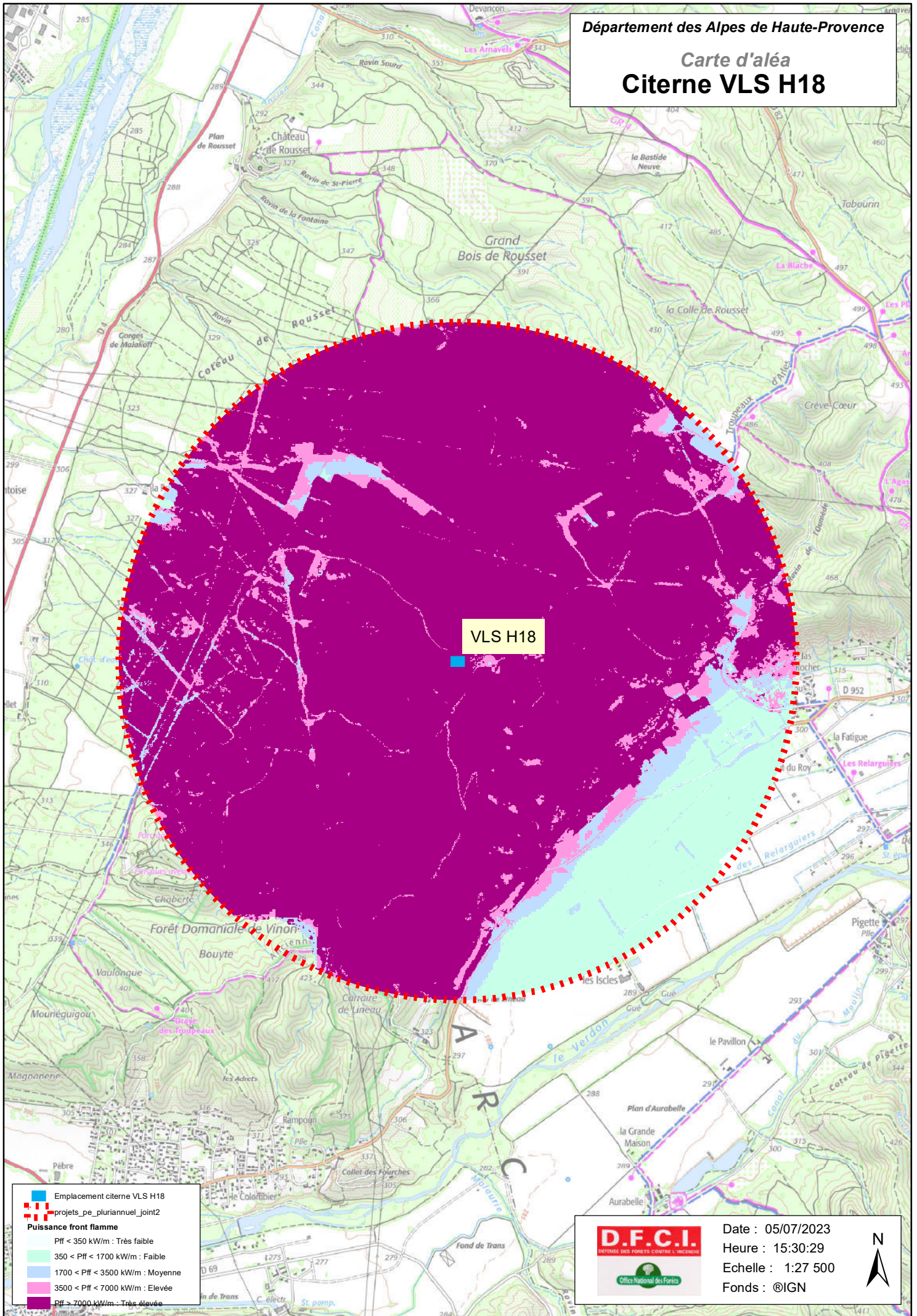
- Emplacement citerne VLS H18
- PISTE_VLSV04
- - - - - COMMUNE



Date : 05/07/2023
Heure : 15:18:22
Echelle : 1:24 000
Fonds : ©IGN



Carte d'aléa Citerne VLS H18



VLS H18

■ Emplacement citerne VLS H18
- - - - - projets_pe_pluriannuel_joint2

Puissance front flamme

- Pf < 350 kW/m : Très faible
- 350 < Pf < 1700 kW/m : Faible
- 1700 < Pf < 3500 kW/m : Moyenne
- 3500 < Pf < 7000 kW/m : Elevée
- Pf > 7000 kW/m : Très élevée

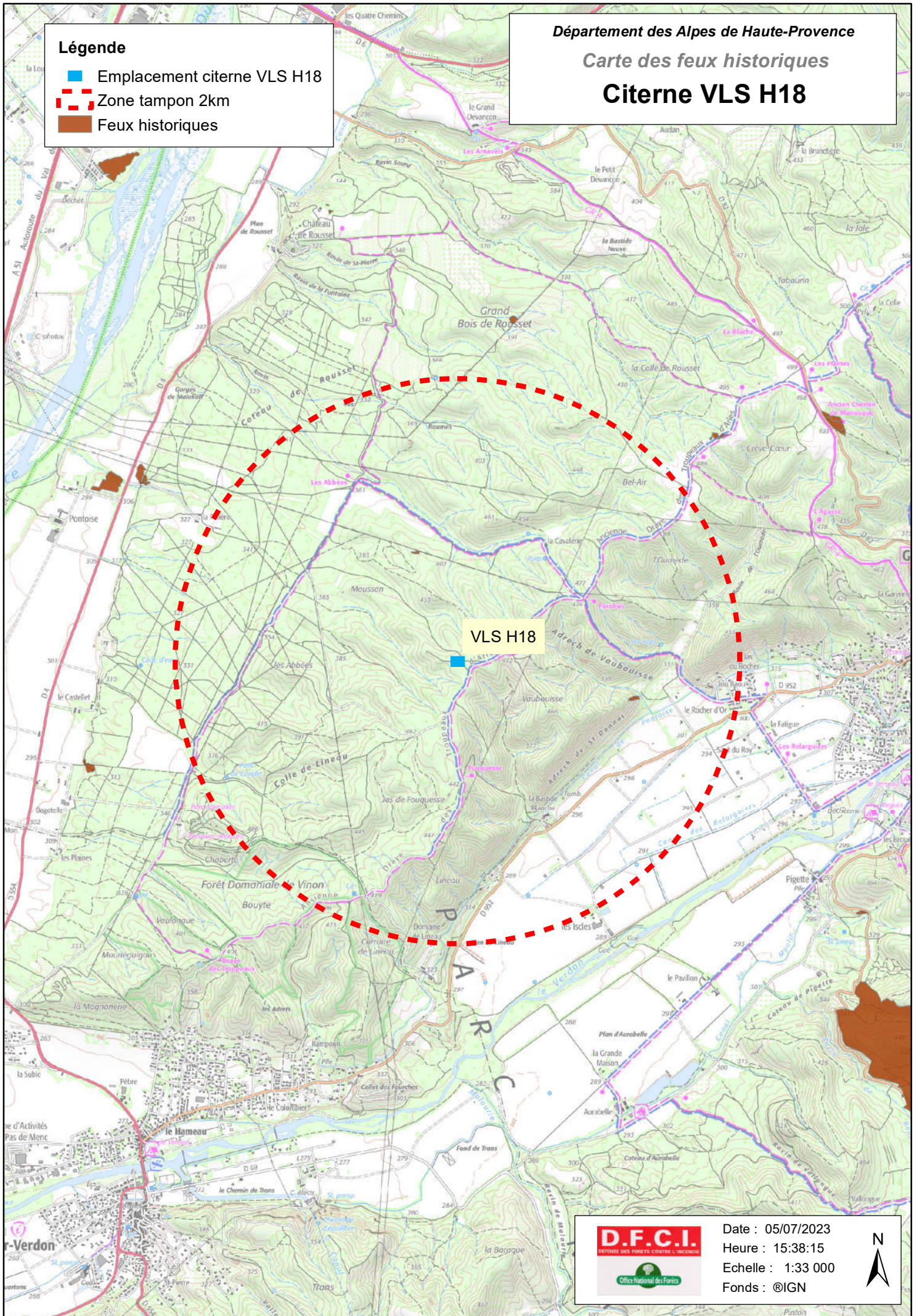
D.F.C.I.
DEFENSE DES FORETS CONTRE L'INCENDIE
Office National des Forêts

Date : 05/07/2023
Heure : 15:30:29
Echelle : 1:27 500
Fonds : @IGN



Légende

- Emplacement citerne VLS H18
- Zone tampon 2km
- Feux historiques



VLS H18



Date : 05/07/2023

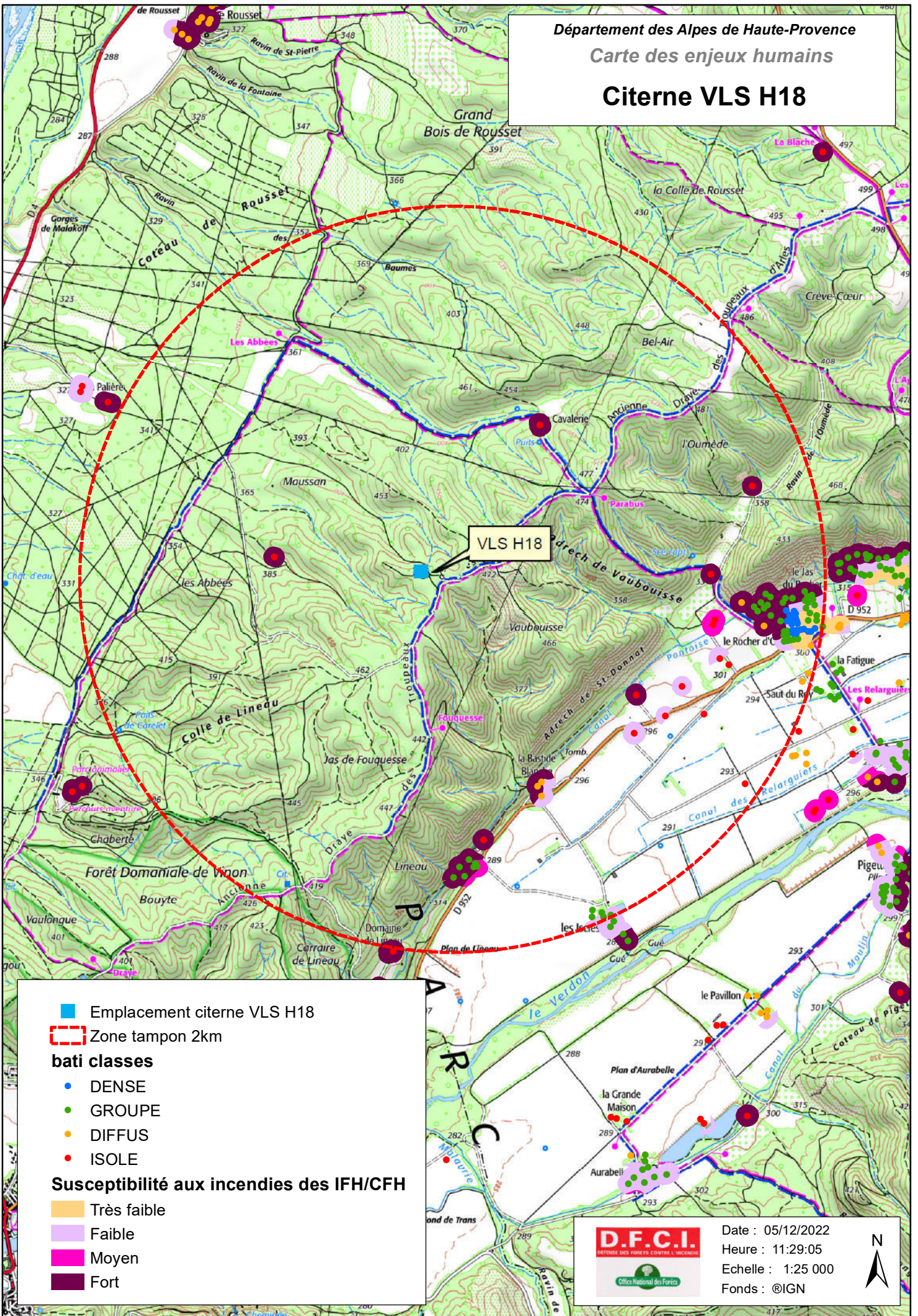
Heure : 15:38:15

Echelle : 1:33 000

Fonds : ©IGN



Citerne VLS H18



VLS H18

■ Emplacement citerne VLS H18

▭ Zone tampon 2km

bati classes

- DENSE
- GROUPE
- DIFFUS
- ISOLE

Susceptibilité aux incendies des IFH/CFH

- Très faible
- Faible
- Moyen
- Fort



Date : 05/12/2022

Heure : 11:29:05

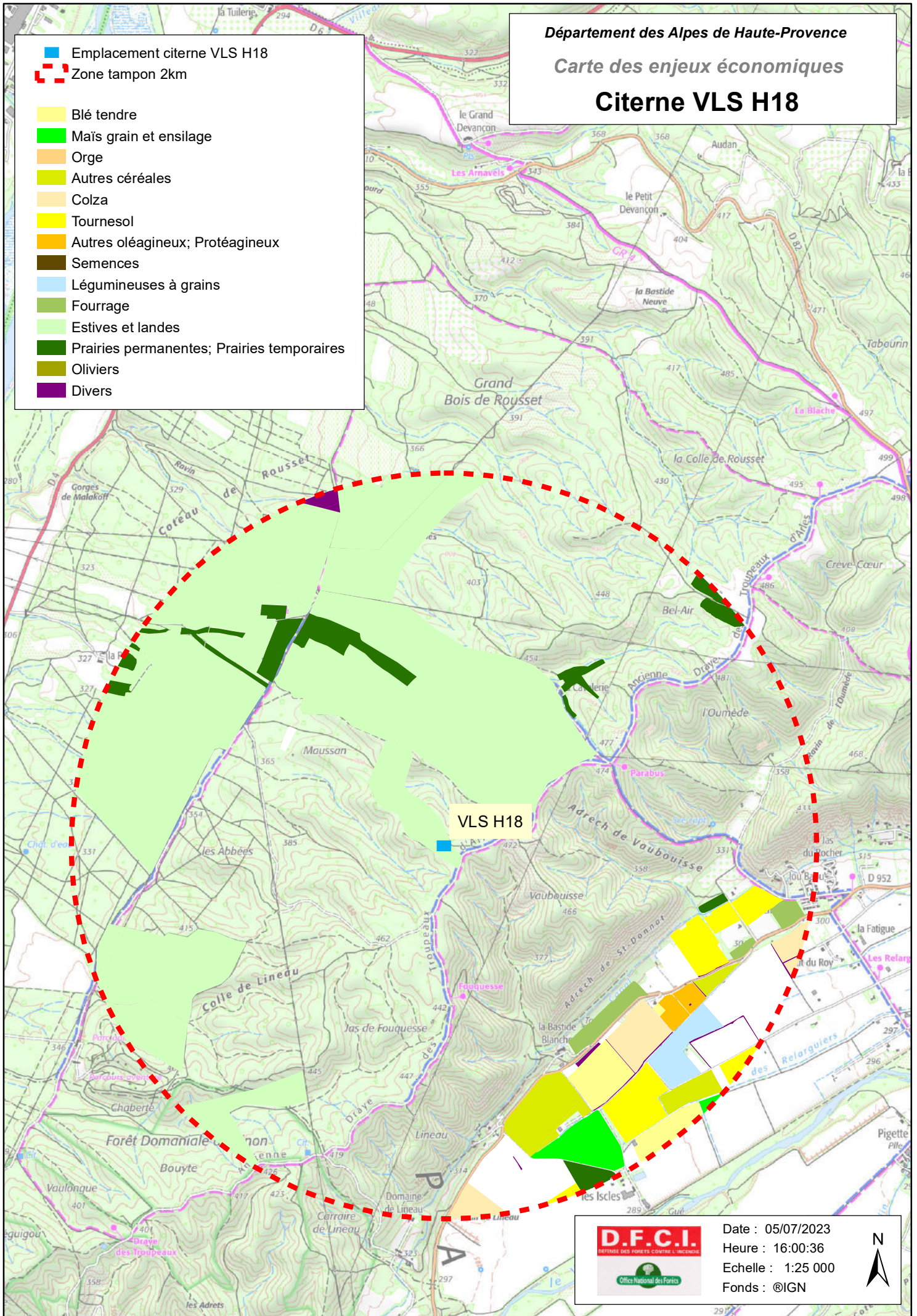
Echelle : 1:25 000

Fonds : ©IGN



Citerne VLS H18

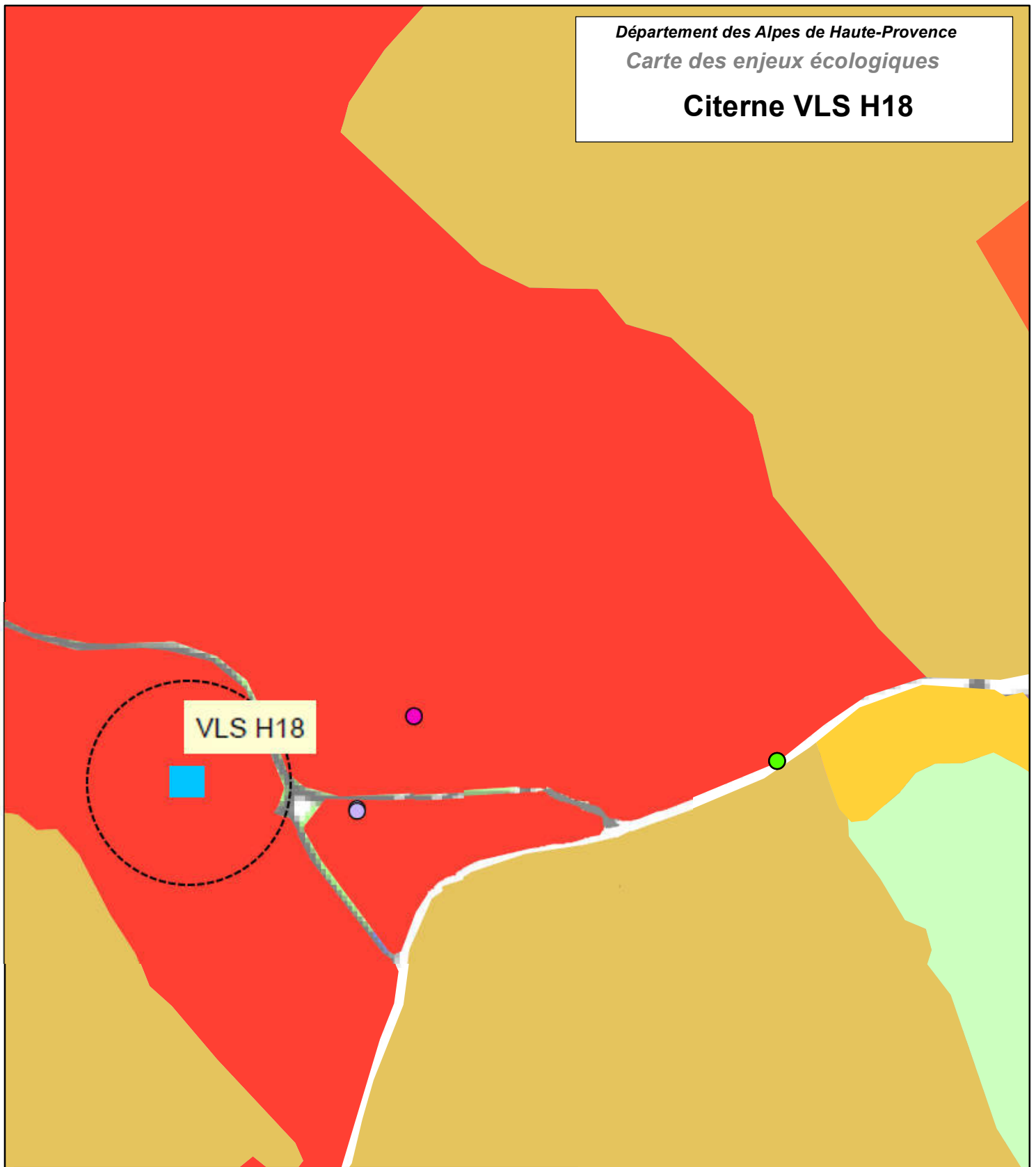
- Emplacement citerne VLS H18
- Zone tampon 2km
- Blé tendre
- Maïs grain et ensilage
- Orge
- Autres céréales
- Colza
- Tournesol
- Autres oléagineux; Protéagineux
- Semences
- Légumineuses à grains
- Fourrage
- Estives et landes
- Prairies permanentes; Prairies temporaires
- Oliviers
- Divers



Date : 05/07/2023
Heure : 16:00:36
Echelle : 1:25 000
Fonds : ©IGN



Citerne VLS H18



- Citerne DFCI VLS H18
- ⊞ Emprise débroussaillage 50m
- Anacamptis pyramidalis var. pyramidalis (L.) Rich., 1817
- Asparagus acutifolius L., 1753
- Ruscus aculeatus L., 1753

Type de forêt







- Forêt fermée sans couvert arboré
- Forêt fermée à mélange de feuillus prépondérants et conifères
- Forêt fermée à mélange de conifères prépondérants et feuillus
- Forêt ouverte de feuillus purs
- Forêt ouverte à mélange de feuillus et conifères

D.F.C.I.
DEFENSE DES FORÊTS CONTRE L'INCENDIE
Office National des Forêts

Date : 05/12/2022
Heure : 13:58:54
Echelle : 1:2 500
Fonds : ©IGN

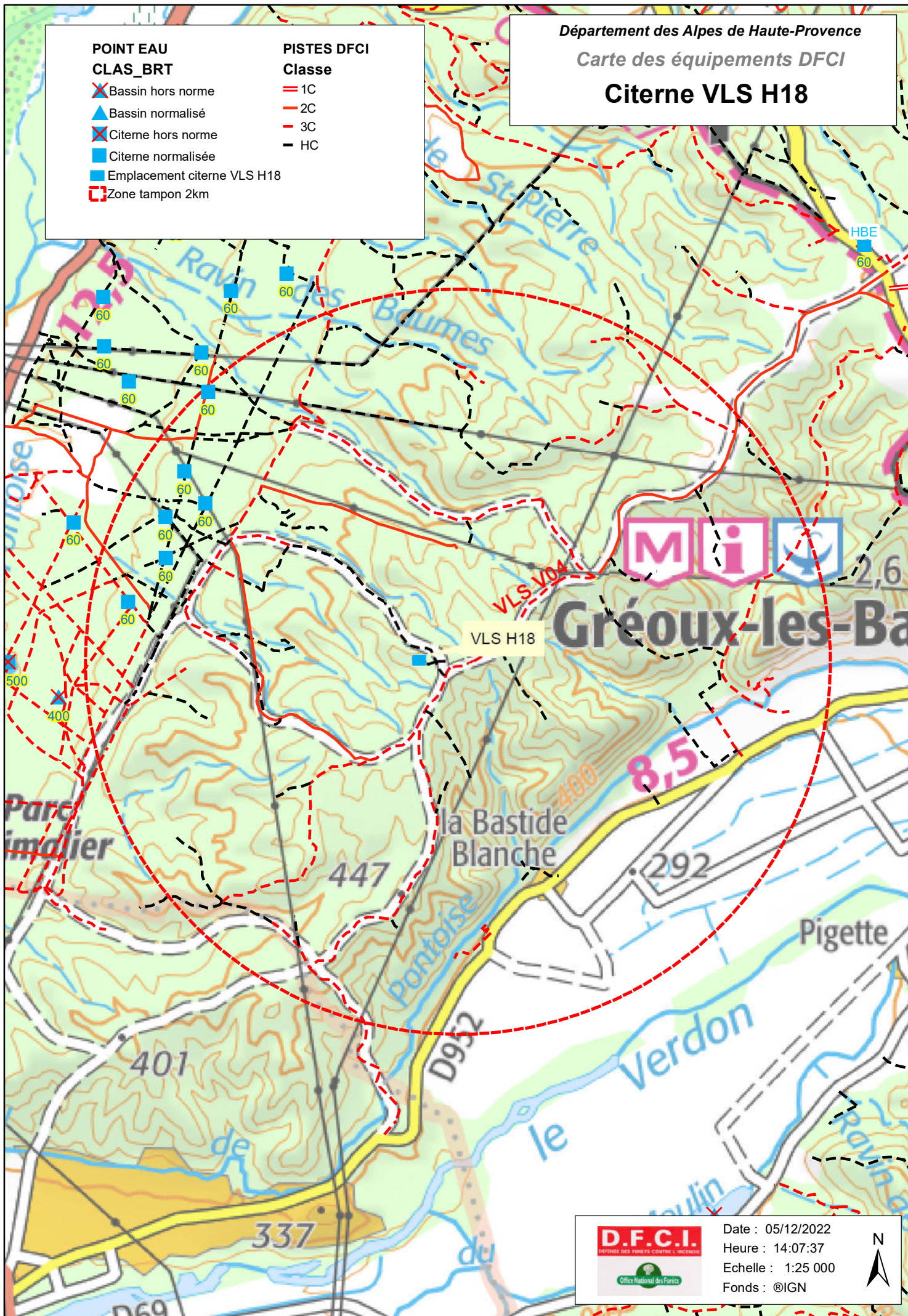
Citerne VLS H18

POINT EAU CLAS_BRT

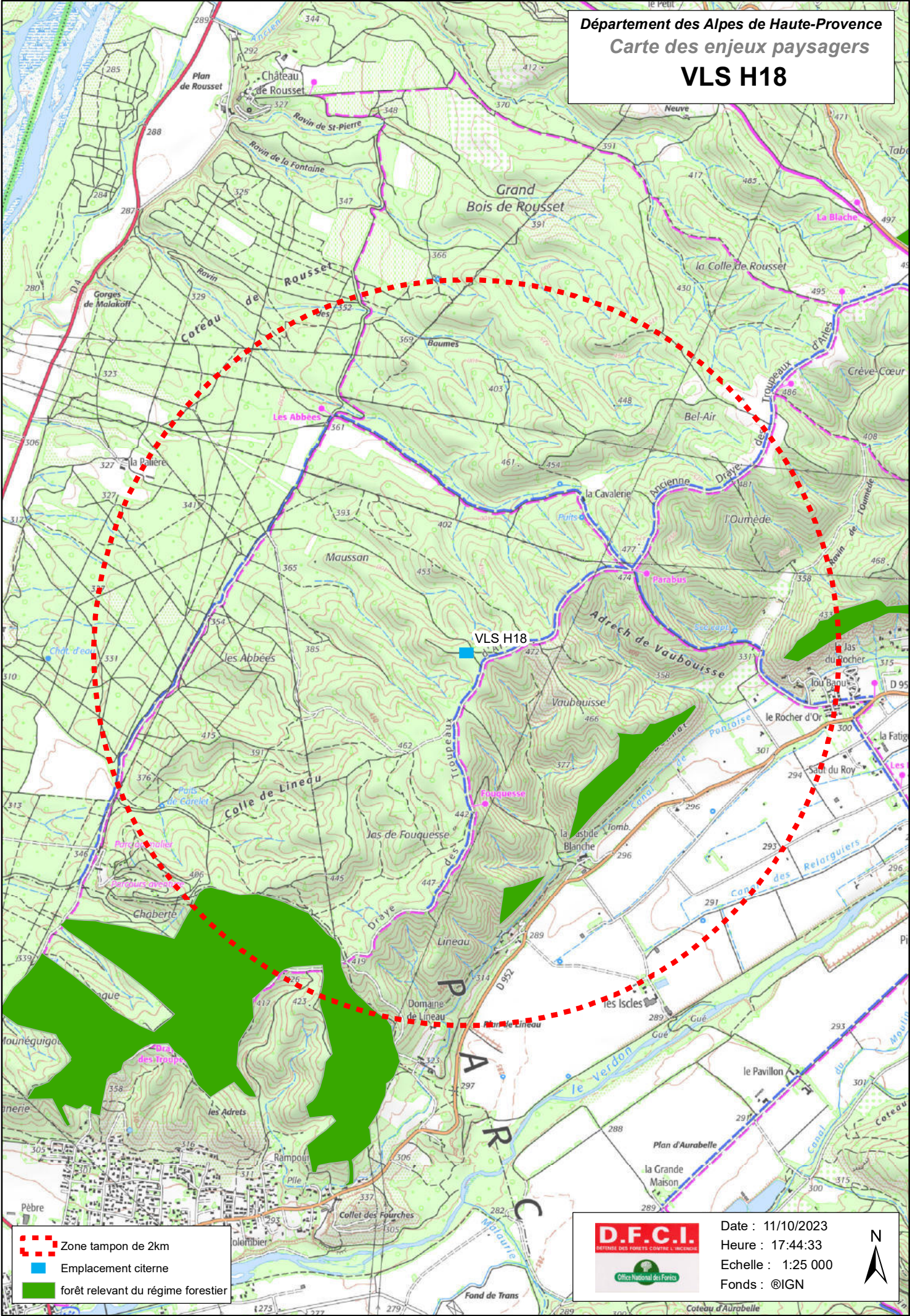
-  Bassin hors norme
-  Bassin normalisé
-  Citerne hors norme
-  Citerne normalisée
-  Emplacement citerne VLS H18
-  Zone tampon 2km

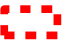
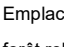

PISTES DFCI Classe

-  1C
-  2C
-  3C
-  HC



Département des Alpes de Haute-Provence
 Carte des enjeux paysagers
VLS H18



-  Zone tampon de 2km
-  Emplacement citerne
-  forêt relevant du régime forestier

D.F.C.I.
 DEFENSE DES FORÊTS CONTRE L'INCENDIE
 Office National des Forêts

Date : 11/10/2023
 Heure : 17:44:33
 Echelle : 1:25 000
 Fonds : ©IGN



Citerne VLS H18

- Parcelle cadastrale
- Aire d'alimentation
- Aire d'aspiration
- Citerne
- Débroussaillage
- Impluvium
- Lever topo



OF0210

OF0209

OF0208

OF0222

OF0221

OF0223



Date : 11/10/2023

Heure : 16:40:55

Echelle : 1:800

Fonds : ©IGN

